

Kommunen gestalten den demografischen Wandel

Vortrag am 13. Juni 2017 in Leipzig



gestalten



verändern



entwickeln



bewegen





Gliederung

- Überblick: Die demografische Entwicklung in Sachsen
- Rahmenbedingungen für kommunale Demografiepolitik
- Die Richtlinie zur Förderung von Maßnahmen für die Bewältigung des demografischen Wandels (Förderrichtlinie "Demografie")
- Praxisbeispiel: Veranstaltungsreihe Demografie-Fokus
- Rechercheinstrumente



Gliederung

- Überblick: Die demografische Entwicklung in Sachsen
- Rahmenbedingungen für kommunale Demografiepolitik
- Die Richtlinie zur Förderung von Maßnahmen für die Bewältigung des demografischen Wandels (Förderrichtlinie "Demografie")
- Praxisbeispiel: Veranstaltungsreihe Demografie-Fokus
- Rechercheinstrumente

Bevölkerung: neue Zahlen machen Hoffnung!

- Im Freistaat Sachsen war in den letzten Jahren - wie auch in den anderen ostdeutschen Bundesländern - ein kontinuierlicher Bevölkerungsrückgang zu verzeichnen.
- Die Entwicklung vollzog sich jedoch regional sehr unterschiedlich (Städte – ländliche Räume).
- Im Jahr 2011 sind erstmals seit 1997 wieder mehr Personen in den Freistaat gezogen als Sachsen verlassen haben!



Alter: gewonnene Jahre

- Das Durchschnittsalter steigt.
- Es ist eine markante Verschiebung der Altersstruktur zugunsten der über 50-Jährigen feststellbar.
- Die Lebenserwartung erhöht sich.
- Diese Entwicklung hat Auswirkungen auf die Zahl und das Alter der Erwerbstätigen.

Bevölkerungsentwicklung in Sachsen

		Bevölkerung auf Basis			
		Fortschreibung		6. RBV, Var. 1	6. RBV, Var. 2
		1990	2015	2030	2030
Durchschnittsalter (Jahre)		39,4	46,6	47,6	48,1
Bevölkerung Absolut (in 1.000)	unter 20	1.146,4	672,6	712,0	668,4
	20 bis unter 65	2.878,5	2.386,9	2.097,9	2.005,4
	65 und älter	751,0	1.025,4	1.187,6	1.177,6
Bevölkerung in %	unter 20	24,0	16,5	17,8	17,4
	20 bis unter 65	60,3	58,4	52,5	52,1
	65 und älter	15,7	25,1	29,7	30,6
Bevölkerung Absolut (in 1.000)	75 bis 80	170,9	257,6	246,6	245,2
	80 bis 85	127,1	155,5	157,3	156,2
	85 und älter	71,1	137,1	210,4	208,0
Bevölkerung in %	75 bis 80	3,6	6,3	6,2	6,4
	80 bis 85	2,7	3,8	3,9	4,1
	85 und älter	1,5	3,4	5,3	5,4
Bevölkerung insgesamt (in 1.000)		4.775,9	4.084,9	3.997,5	3.851,4

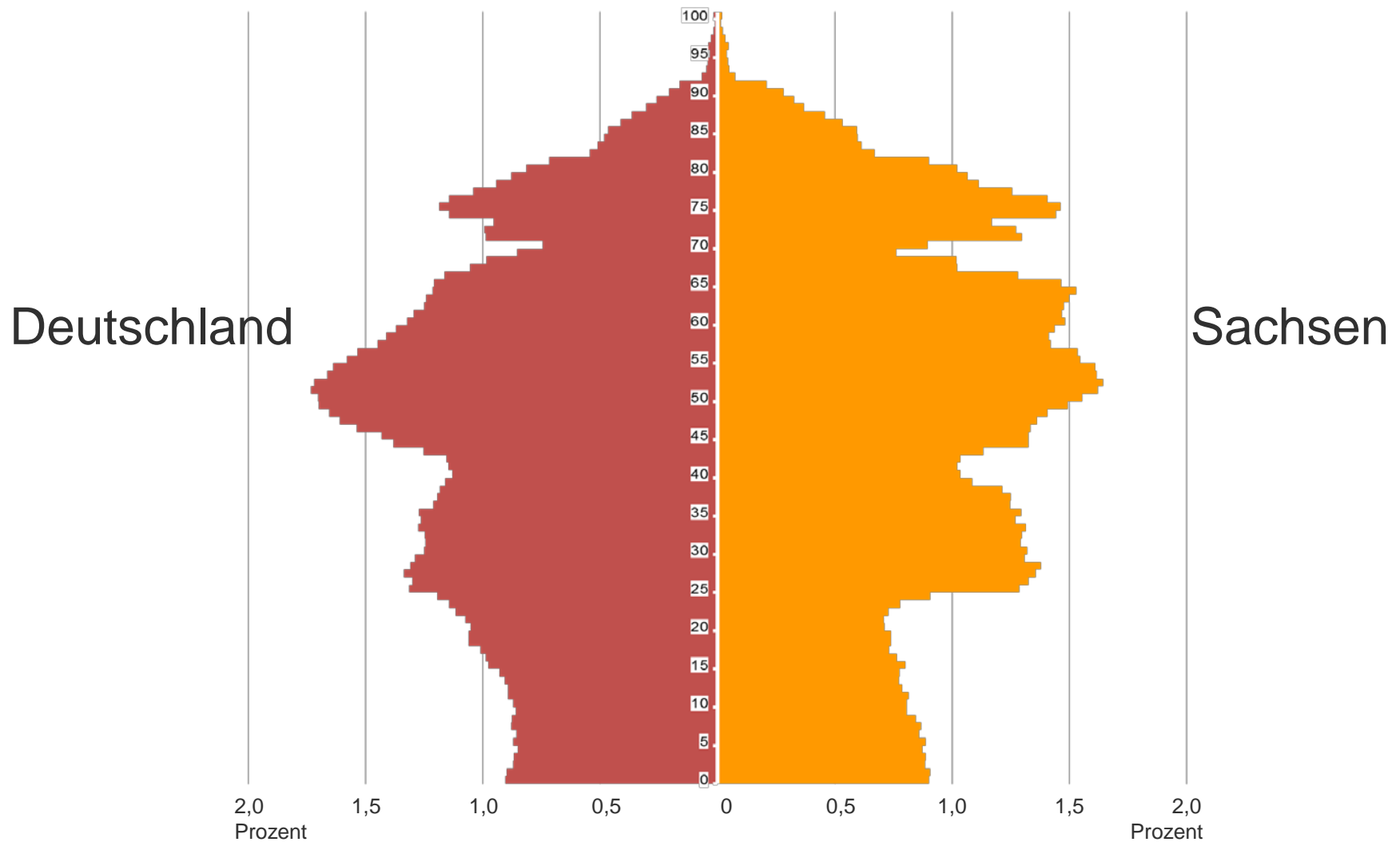
Quelle: Statistisches Landesamt des Freistaates Sachsen: 1990 u. 2015: Bevölkerungsfortschreibung - jeweils zum 31.12.; 2030: 6. Regionalisierte Bevölkerungsvorausberechnung für den Freistaat Sachsen, eigene Berechnungen

Bevölkerung in Altersjahren am 31.12.2015

SÄCHSISCHE
STAATSKANZLEI



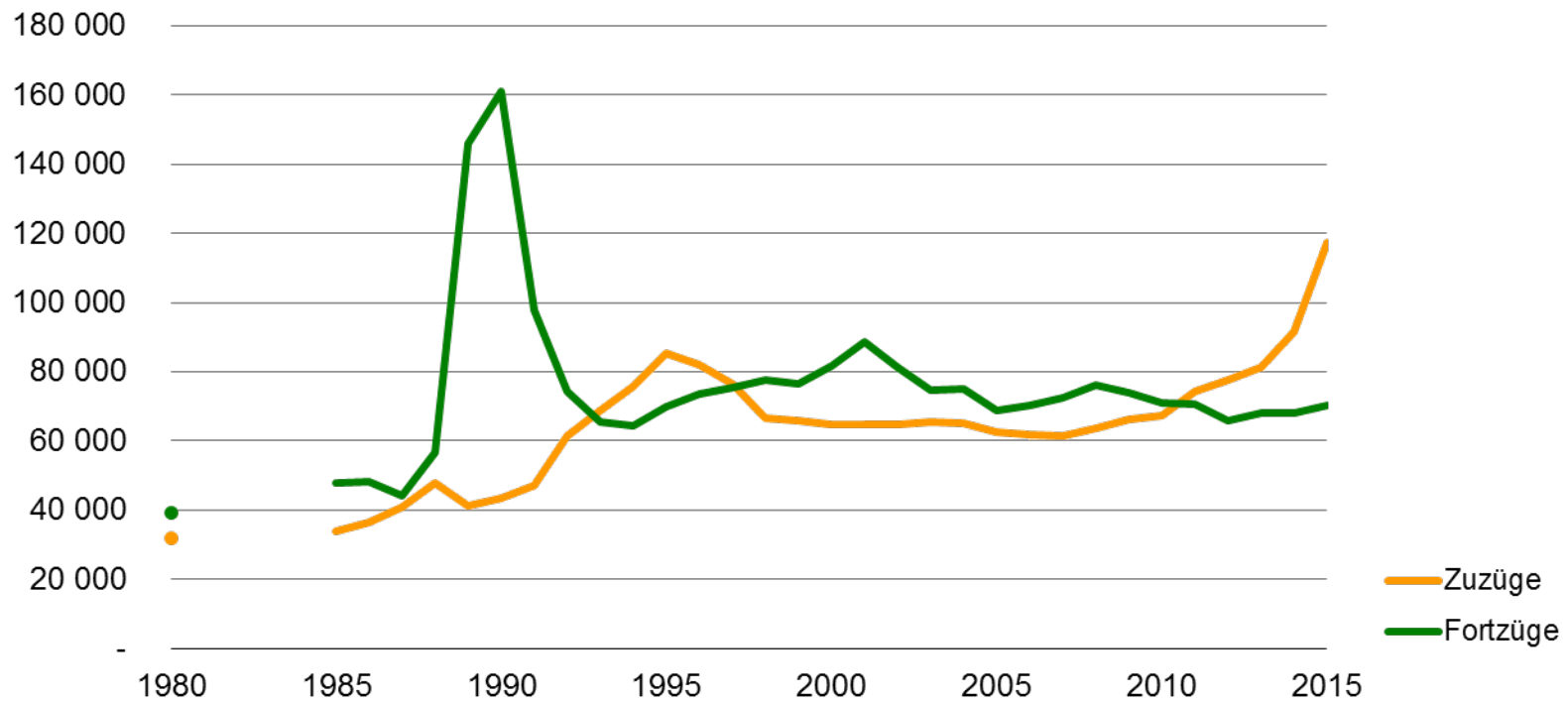
Freistaat
SACHSEN



Quellen: Statistisches Bundesamt, Genesis, Zensusdatenbank; Bevölkerung auf Basis Zensus; Hinweis: Bevölkerung ab Altersjahrgang „90 Jahre und älter“ zum Zensusstichtag 09.05.2011

Grafik – Sächsische Staatskanzlei, Ref. 32

Räumliche Bevölkerungsentwicklung im Freistaat Sachsen 1980, 1985 - 2015

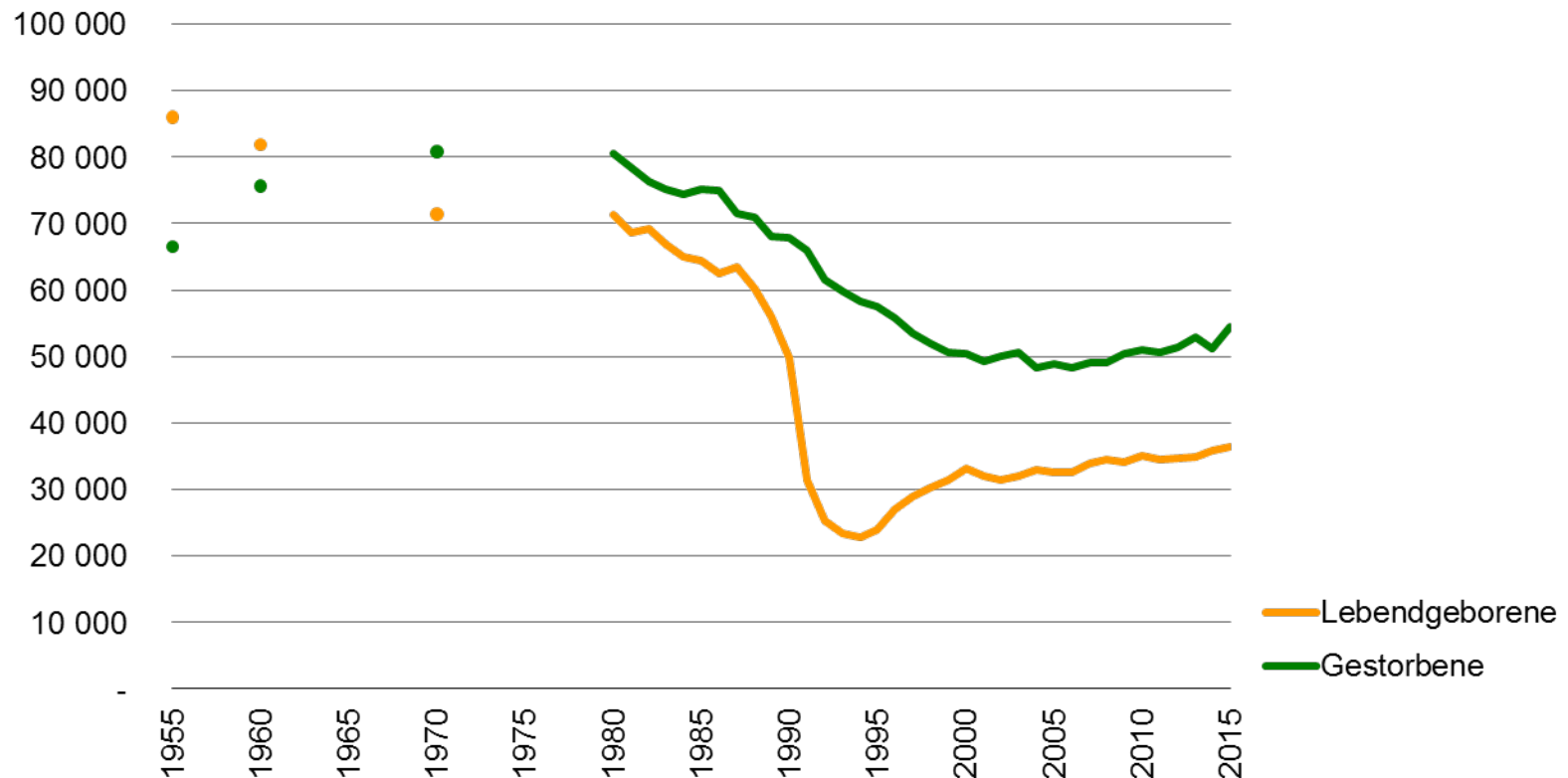


Quelle:

Daten - Statistisches Landesamt des Freistaates Sachsen; bis 2011 Bevölkerungsfortschreibung auf Basis der Registerdaten vom 03.10.1990; ab 2012: auf Basis der Zensusergebnisse vom 09.05.2011, Hinweis: Gebietsstand: 1980 und 1985 am 31.12.1990; ab 1986 Gebietsstand 01.01.2013; Gebietsstand ab 1990: 01.01.2016

Grafik - Sächsische Staatskanzlei, Ref. 32

Natürliche Bevölkerungsentwicklung im Freistaat Sachsen 1955, 1960, 1970, 1980 - 2015

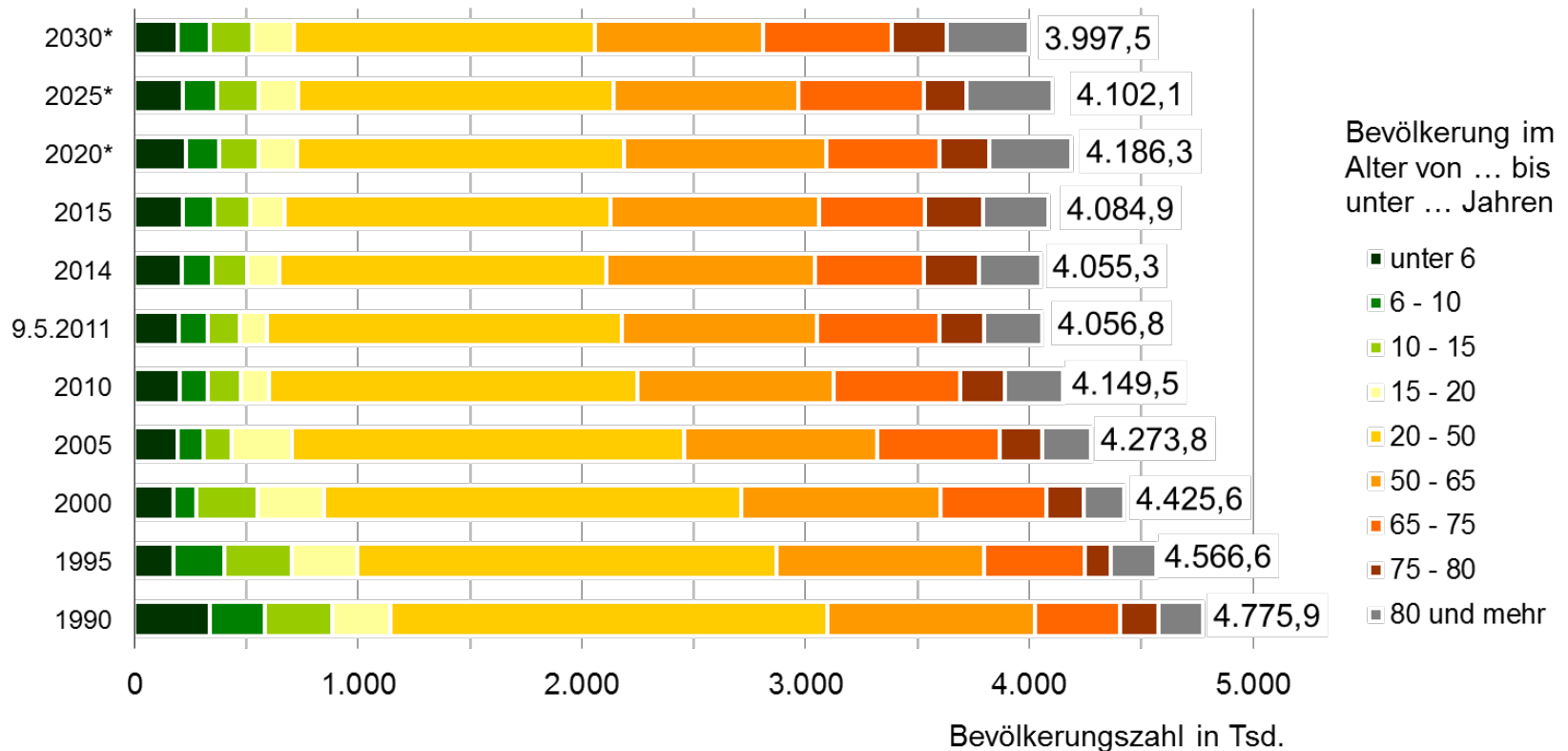


Quelle:

Daten - Statistisches Landesamt des Freistaates Sachsen, Bevölkerungsfortschreibung auf Basis der Registerdaten vom 03.10.1990; ab 2012: auf Basis der Zensusergebnisse vom 09.05.2011; Hinweis: 1955-1975 Summe der ehemaligen Bezirke Chemnitz, Dresden und Leipzig; ab 1980 aktueller Gebietsstand

Grafik - Sächsische Staatskanzlei, Ref. 32

Bevölkerung in Sachsen nach Altersgruppen und ausgewählten Jahren im Zeitraum 1990 bis 2030 (6. RBV*, Variante 1)

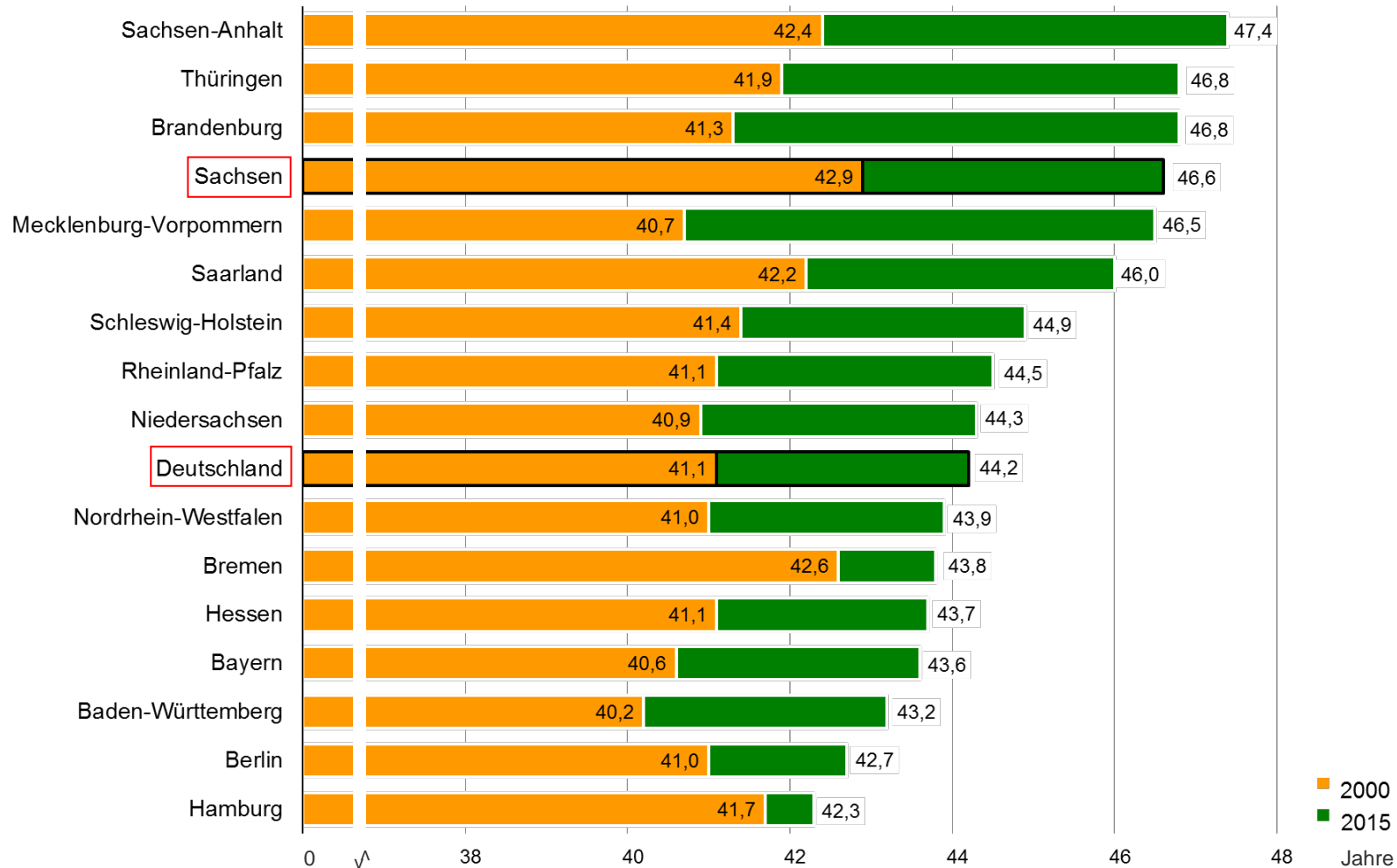


Quellen:

Daten - Statistisches Landesamt des Freistaates Sachsen - 1990-2010: Bevölkerungsfortschreibung auf Basis der Registerdaten vom 3. Oktober 1990; 2011-2015: Bevölkerungsfortschreibung auf Basis des Zensus vom 9. Mai 2011; 2020-2030: *6. Regionalisierte Bevölkerungsvorausberechnung für den Freistaat Sachsen, Variante 1; eigene Berechnungen

Grafik - Sächsische Staatskanzlei, Ref. 32

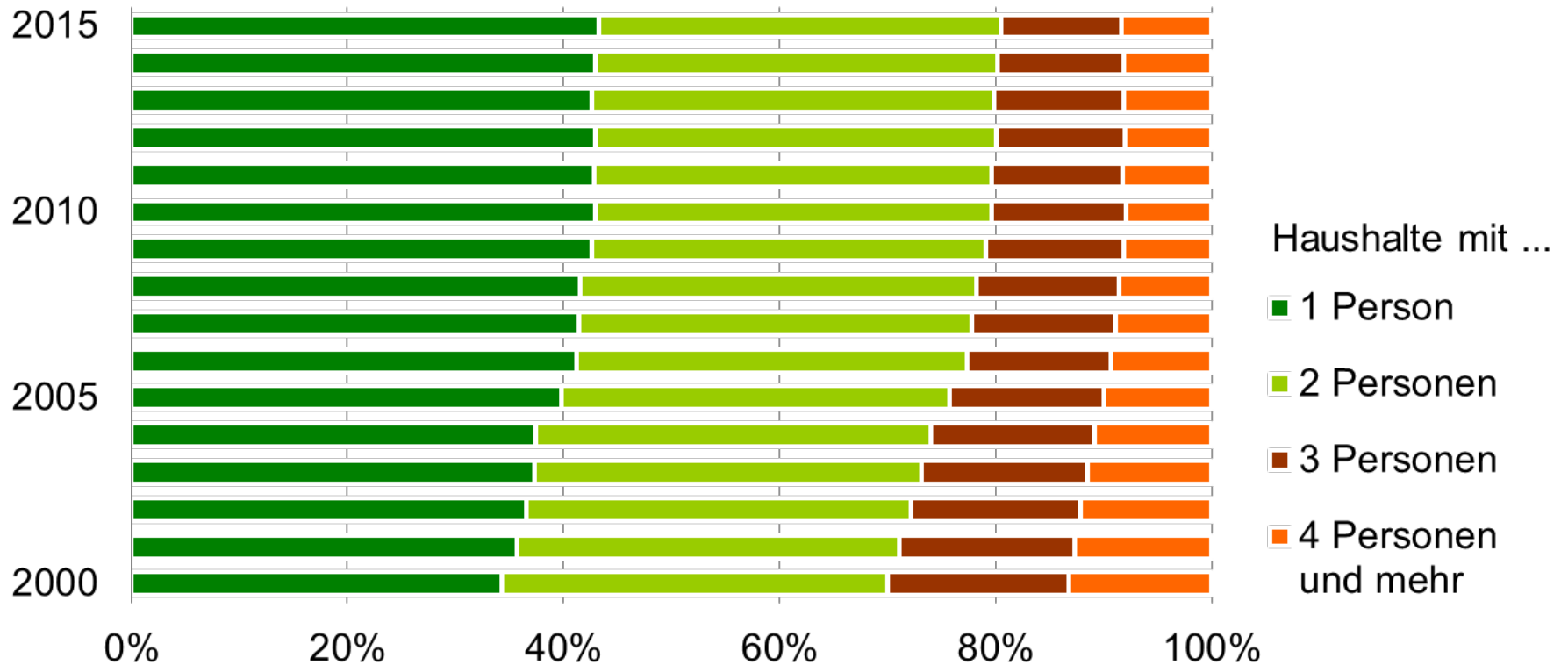
Durchschnittsalter der Bevölkerung 2000 und 2015 im Vergleich mit anderen Bundesländern



Quelle: Daten - Statistisches Bundesamt

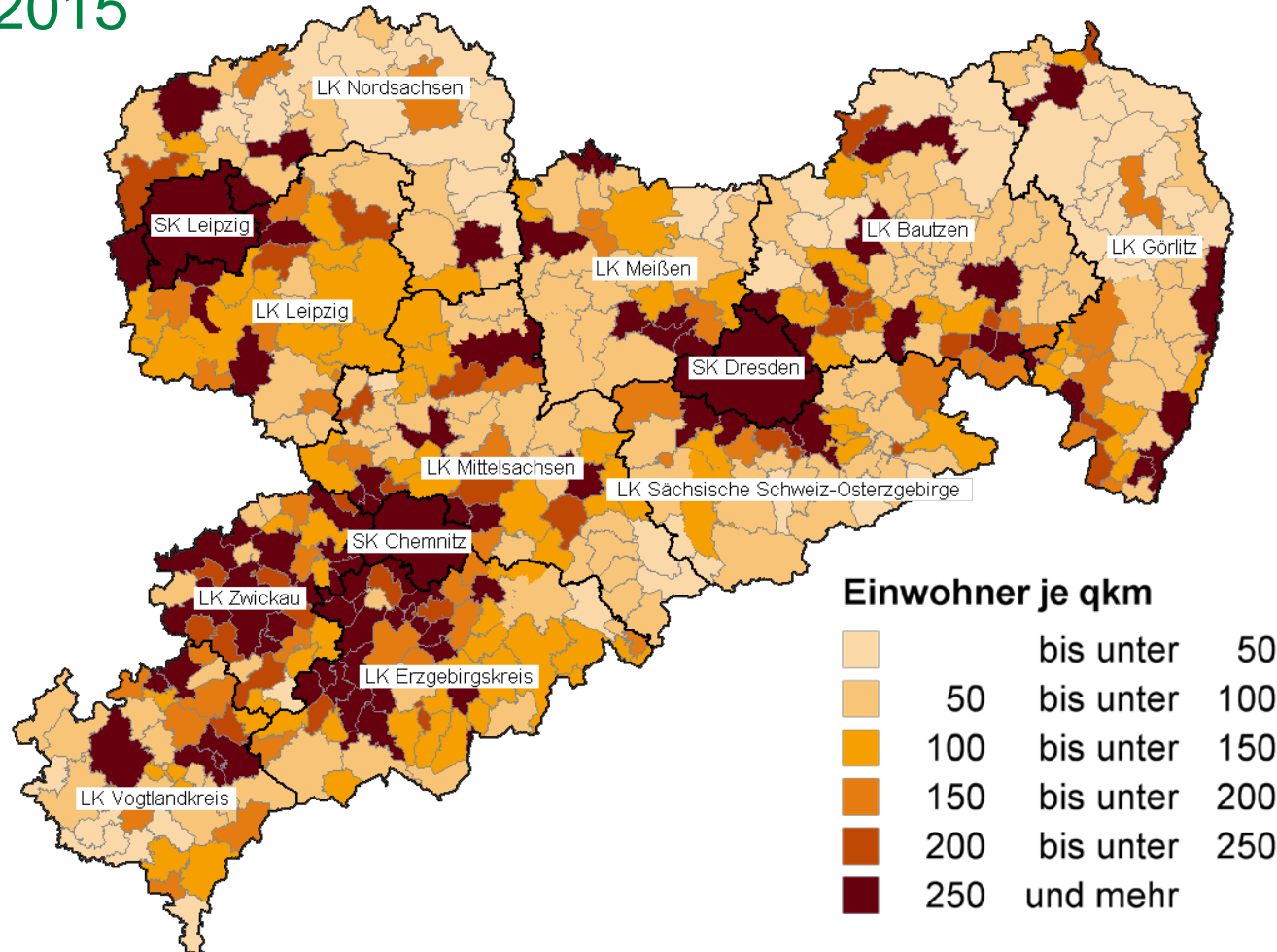
Grafik - Sächsische Staatskanzlei, Ref. 32

Privathaushalte im Freistaat Sachsen 2000 bis 2015



Quelle:
 Daten: Statistisches Landesamt des Freistaates Sachsen, Statistischer Bericht A I 7-j/15, Ergebnisse des Mikrozensus; Hinweis: ab 2005: im Jahresdurchschnitt
 Grafik: Sächsische Staatskanzlei, Ref. 32

Bevölkerungsdichte in den sächsischen Gemeinden im Jahr 2015

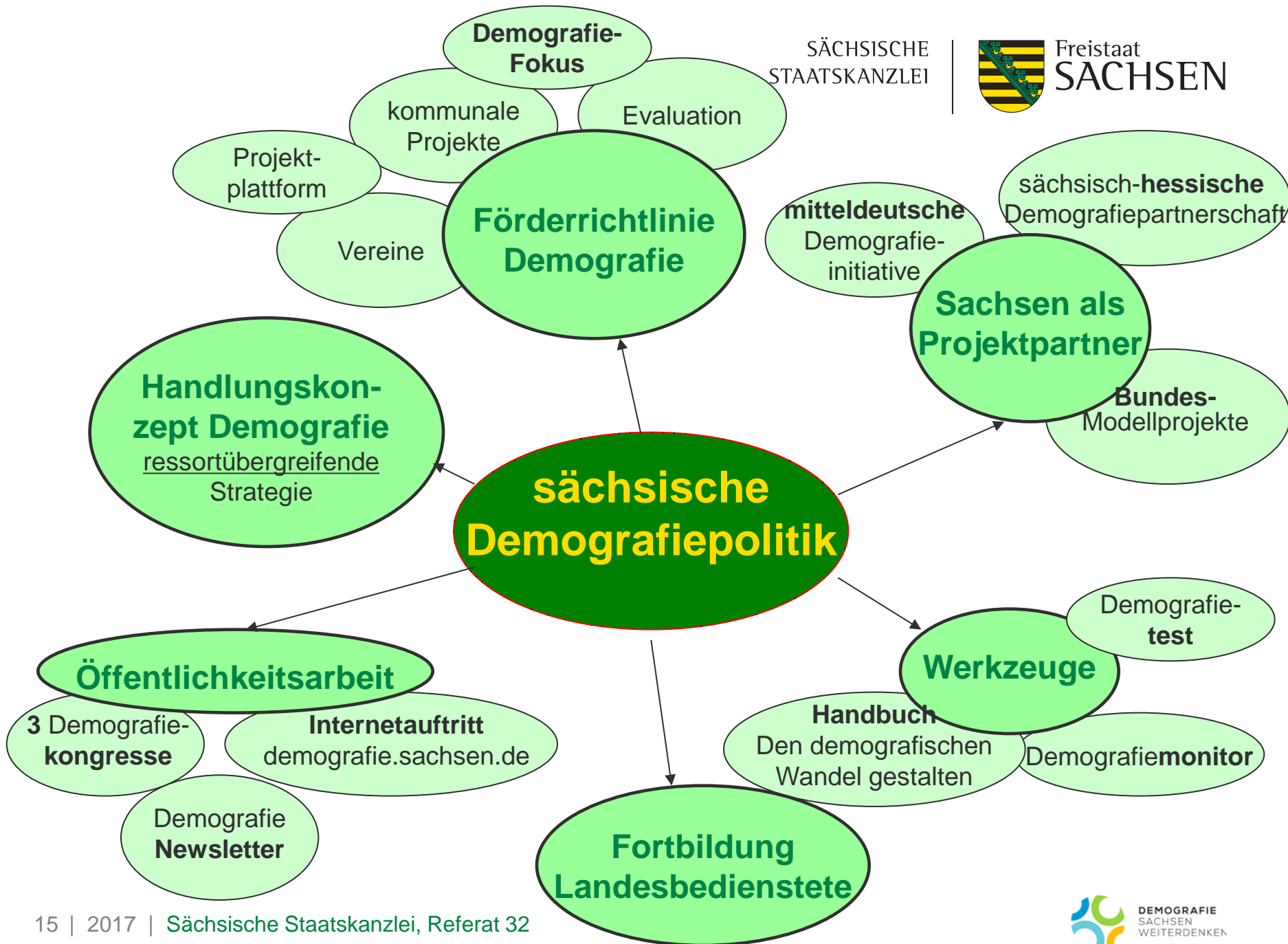


Quelle: Daten - Statistisches Landesamt des Freistaates Sachsen - 31.12.2015: Bevölkerungsfortschreibung
 Grafik - Sächsische Staatskanzlei, Ref. 32

Entwicklung der Verwaltungsgliederung in Sachsen seit 3. Oktober 1990

	Landkreise	Gemeinden	Kreisfreie Städte	Große Kreisstädte
03.10.1990	48	1.626	6	-
31.07.1994	48	970	6	-
01.08.1994	28	971	6	-
01.01.1995	28	955	6	7
31.12.1995	28	920	6	7
01.01.1996	22	860	7	10
31.12.1998	22	779	7	29
01.01.1999	22	546	7	30
31.07.2008	22	496	7	33
01.08.2008	10	496	3	47
01.01.2011	10	470	3	50
01.10.2011	10	468	3	50
01.01.2012	10	458	3	50
01.01.2013	10	438	3	50
01.01.2014	10	432	3	50
01.01.2015	10	430	3	50
01.01.2016	10	426	3	50
01.01.2017	10	423	3	50

Quelle: Daten - Statistisches Landesamt des Freistaates Sachsen, Grafik - Sächsische Staatskanzlei, Ref. 32





Gliederung

- Überblick: Die demografische Entwicklung in Sachsen
- Rahmenbedingungen für kommunale Demografiepolitik
- Die Richtlinie zur Förderung von Maßnahmen für die Bewältigung des demografischen Wandels (Förderrichtlinie "Demografie")
- Praxisbeispiel: Veranstaltungsreihe Demografie-Fokus
- Rechercheinstrumente



Kommunale Infrastrukturpolitik

- Föderale Finanzverfassung des Grundgesetzes: Mischfinanzierung Bund, Länder und Kommunen ⇒ zahlreiche Abstimmungserfordernisse, fachliche Koordination
- Materielle Infrastrukturen, z.B. ÖPNV
- Soziale Infrastrukturen, z.B. Bildungsangebote
- Anpassungsdruck durch globale Herausforderungen, z.B. demografische Entwicklung, Digitalisierung



Demografisch orientierte Strategieansätze

- (regional individuelle) Haltefaktoren analysieren, erhalten und ausbauen
- Attraktivitätsfaktoren stärken
- Bevölkerung „mitnehmen“: partizipative Formate
- Planungsinstrumente nutzen und vernetzen (z.B. Jugendhilfeplanung und Verkehrsnetzplanung)
- Instrumente der kommunalen Zusammenarbeit nutzen



Gliederung

- Überblick: Die demografische Entwicklung in Sachsen
- Rahmenbedingungen für kommunale Demografiepolitik
- Die Richtlinie zur Förderung von Maßnahmen für die Bewältigung des demografischen Wandels (Förderrichtlinie "Demografie")
- Praxisbeispiel: Veranstaltungsreihe Demografie-Fokus
- Rechercheinstrumente

FRL „Demografie“ der Staatskanzlei

I **Zuwendungsgebiet:**

Freistaat Sachsen mit Ausnahme der Kreisfreien Städte Leipzig und Dresden mit ihrem jeweiligen Verdichtungsraum nach dem Landesentwicklungsplan Sachsen (LEP 2013)

I **Zuwendungsempfänger:**

- I kommunale Gebietskörperschaften
- I kommunale und regionale Zweck- und Verwaltungsverbände
- I Körperschaften öffentlichen Rechts
- I staatlich anerkannte Religionsgemeinschaften
- I gemeinnützige Vereine und Verbände
- I gemeinnützige Gesellschaften mit beschränkter Haftung

FRL „Demografie“ der Staatskanzlei

I **Zuwendungszweck:**

„Der Freistaat Sachsen gewährt nach Maßgabe dieser Richtlinie Zuwendungen für Projekte und Maßnahmen in Gebieten mit Bevölkerungskontraktion (hohe Schrumpfrate und Überalterung der Bevölkerung), die dazu beitragen, die Anpassung einer Region an den demografischen Wandel positiv zu bewältigen.“
(Richtlinie der Sächsischen Staatskanzlei zur Förderung von Maßnahmen für die Bewältigung des demografischen Wandels vom 7. Juni 2007, Fassung gültig ab 19.08.2011)

I **Art, Umfang und Höhe der Zuwendung:**

Projektförderung (Anteilsfinanzierung); Auszahlung eines zweckgebundenen, nicht rückzahlbaren Zuschusses

Fördersatz grundsätzlich 70 %, in begründeten Ausnahmefällen bis zu 90 %

FRL „Demografie“ der Staatskanzlei

I Verfahren:

Die SAB nimmt eine zuwendungsrechtliche und finanzielle Prüfung des Antrages vor (Stichtag 30.09.).

Die Prüfung der Förderfähigkeit (fachliche Prüfung) erfolgt durch die Sächsische Staatskanzlei.

Die Staatskanzlei trifft die Förderentscheidung im Benehmen mit den Ressorts.

I Antragsunterlagen:

I www.sab.sachsen.de (→ Formularservice → Vordrucknummer 61380)

I www.amt24.sachsen.de (→ Verfahren & Dienstleistungen → Bewältigung des demografischen Wandels)



FRL Demografie: Stand

- In Kraft seit: Juni 2007 (Evaluierung 2010)
- Fördergebiet: Freistaat Sachsen (ohne Verdichtungsräume Dresden und Leipzig)
- geförderte Projekte gesamt: 170 (Stand 06/2017)
- gesamtes Fördervolumen: ca. 7,4 Millionen Euro
- derzeit laufende Projekte: Projektreihe Demografie-Fokus (seit November 2016) und weitere Einzelprojekte

Broschüre

»Dem demografischen Wandel mit Ideen begegnen«

Praxisbeispiele und Modellprojekte aus dem Freistaat Sachsen



- Überblick über den Stand der Demografiepolitik des Freistaates Sachsen (Redaktionsschluss Feb. 2014)
- stellt ausgewählte Beispiele in den Fokus, die zeigen, wie auf die Veränderungen durch den demografischen Wandel reagiert werden kann. Beschrieben werden zehn Projekte aus verschiedenen Regionen in Sachsen mit unterschiedlicher Zielsetzung, die mithilfe der Förderrichtlinie Demografie unterstützt werden.
- Im Schlussteil der Broschüre werden hilfreiche Quellen für weiterführende Informationen zum Thema präsentiert.
- Publikation kann über die Broschürendatenbank des Freistaates Sachsen angeschaut bzw. beim Zentralen Broschürenversand der Sächsischen Staatsregierung bestellt werden.
<https://publikationen.sachsen.de/bdb/artikel/11914>



seit 2007 geförderte Projekte aus dem Landesprogramm Demografie (Auswahl)

- Konzept zur Wiederbelebung Oberlausitzer Parkanlagen als identitätsstiftendes Kulturelement
- Wissenschaftliche Untersuchung demografischer Tendenzen aufgrund von Wanderungsbewegungen im Landkreis und Entwicklung einer Zukunftsstrategie für Nordsachsen
- Generationsgrenzen überwinden - Kleingartenvereine als Begegnungsorte für Jung und Alt
- Zukunftschancen im Städte-Netzwerk Oberlausitz-Niederschlesien
- Sicherung Brandschutz durch interkommunale Zusammenarbeit im Raum Weißwasser/OL
- Verbesserung der Verbleibchancen junger Frauen im Landkreis Görlitz: Analyse und Vernetzung
- 5. sächsischer Fachtag Soziokultur: Soziokultur gestaltet Wandel. Kulturpolitische Strategien und praktische Handlungsempfehlungen zur Gestaltung des demografischen Wandels in den ländlichen Regionen.
- Gemeinsam in die digitale Welt – Erhöhung der digitalen Medienkompetenz von älteren Personen in der Nacherwerbsphase im ländlichen Raum durch eine bedürfnisorientierte Bildungsarbeit

Förderung der Regionalentwicklung (FR-Regio)

- Richtlinie des Sächsischen Staatsministeriums des Innern zur Förderung der Regionalentwicklung (FR-Regio) vom 25. April 2013, Fassung gültig ab 06.12.2013
- Zweck der Richtlinie ist es, im Freistaat Sachsen die gestaltende Raum- und Regionalentwicklung innovativ und qualitativ fortzusetzen. Sie verfolgt einen sektorübergreifenden, integrierenden Ansatz und dient der Unterstützung der interkommunalen Zusammenarbeit ...
- Antragsberechtigt: Kommunen und andere Körperschaften des öffentlichen Rechts (s. Nr. III der Richtlinie)
- Antragstellung für das Folgejahr über den jeweiligen Regionalen Planungsverband, danach Bewertung und Prioritätensetzung durch den Planungsverband (Stichtag für den Eingang beim SMI: 30.10. des Jahres)



Gliederung

- Überblick: Die demografische Entwicklung in Sachsen
- Rahmenbedingungen für kommunale Demografiepolitik
- Die Richtlinie zur Förderung von Maßnahmen für die Bewältigung des demografischen Wandels (Förderrichtlinie "Demografie")
- Praxisbeispiel: Veranstaltungsreihe Demografie-Fokus
- Rechercheinstrumente

Demografie-Fokus

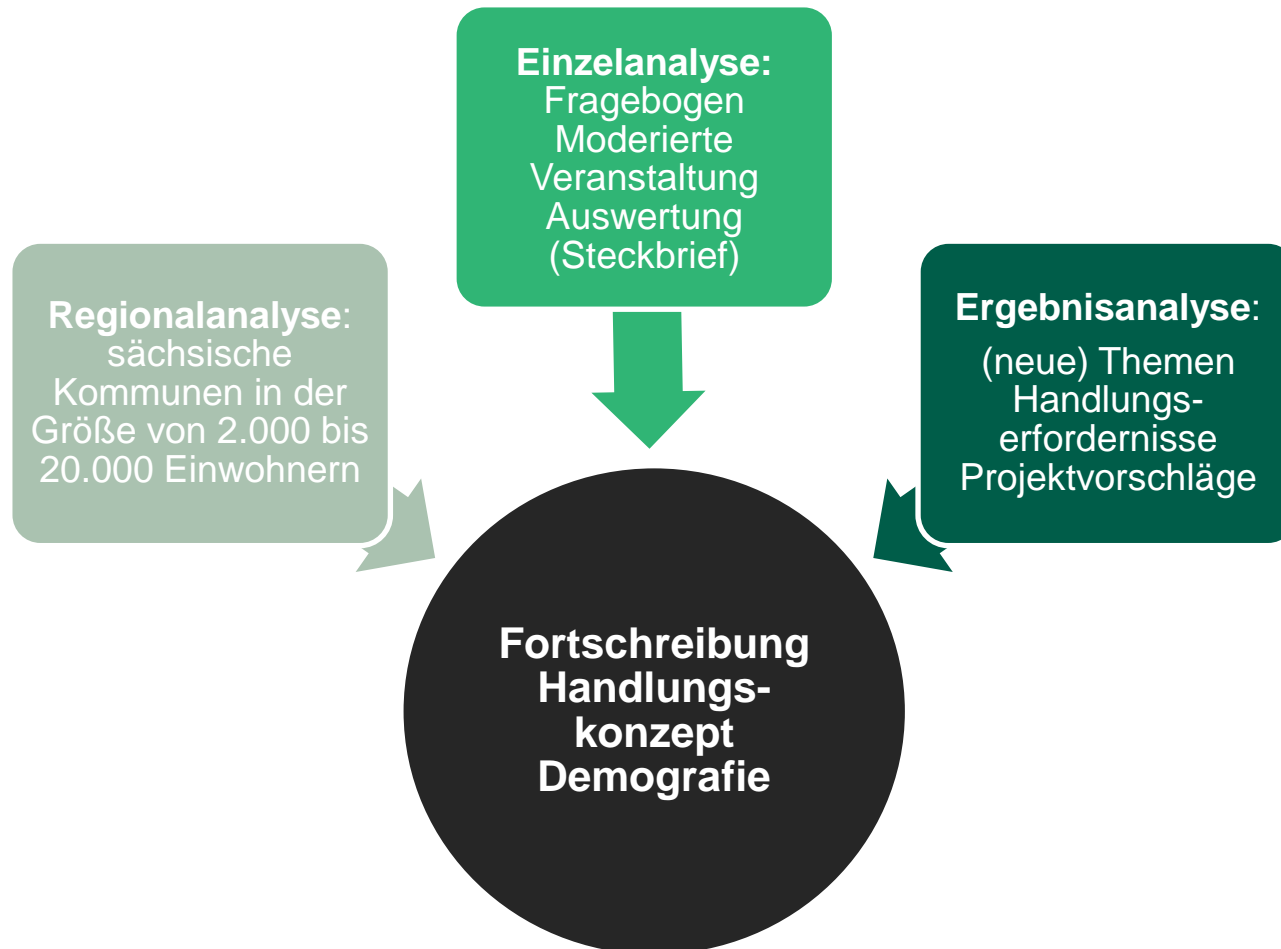


Ausgewählte sächsische Kommunen kleiner und mittlerer Größe stehen im Demografie-Fokus. Die Teilnehmenden erleben sich selbst als Akteure im demografischen Prozess und diskutieren **ihre** wichtigsten Fragen.



Demografieexperten im Gespräch mit Einwohnerinnen und Einwohnern aus sächsischen Kommunen:
Wie ist die bisherige demografische Entwicklung im Ort verlaufen?
Wo stehen wir heute?
Welche Chancen bietet die Zukunft?

Demografie-Fokus





Gliederung

- Überblick: Die demografische Entwicklung in Sachsen
- Rahmenbedingungen für kommunale Demografiepolitik
- Die Richtlinie zur Förderung von Maßnahmen für die Bewältigung des demografischen Wandels (Förderrichtlinie "Demografie")
- Praxisbeispiel: Veranstaltungsreihe Demografie-Fokus
- Rechercheinstrumente

Internetportal zum demografischen Wandel

sachsen.de

Demografische Entwicklung

» sachsen.de «

» Land, Leute, Freistaat

» **Demografie** «

- » Daten und Fakten
- » Konzepte und Aktivitäten
- » Förderrichtlinie und Projekte
- » Sachsen und Partner
- » Aktuelles und Service
- » Veranstaltungen und Publikationen
- » Portalfunktionen

Demografischer Wandel in Sachsen
Gemeinsam Chancen gestalten!

Demografie

Aktuelles

Aufruf zum Wettbewerb »Impulsregionen - Innovative Wege in der regionalen Daseinsvorsorge«
Das Sächsische Staatsministerium des Innern hat einen Wettbewerb mit dem Thema »Impulsregionen – Innovative Wege in der regionalen Daseinsvorsorge« ausgeschrieben. Vorrangiges Ziel dieses Wettbewerbes ist die Entwicklung innovativer Strategien und Konzepte zur Gewährleistung der regionalen Daseinsvorsorge unter den Bedingungen des demografischen Wandels. Die von einer unabhängigen Jury mit Vertretern aus Politik, Wissenschaft und der kommunalen Ebene auszuwählenden Wettbewerbsbeiträge werden mit einem Preisgeld bis zur einer Höhe von 10.000 Euro prämiert. Die Prämierung eröffnet die Option auf eine gesonderte Förderung auf der Grundlage der Richtlinie zur Förderung der Regionalentwicklung (FR-Regio). Diese wurde kürzlich neugefasst. Erstmals werden jetzt auch investive Vorhaben zur Entwicklung von Impulsregionen gefördert, die im Zusammenhang mit der Bewältigung des demografischen Wandels stehen. Die Auslobung des Wettbewerbes wurde am 30. Mai 2013 im Sächsischen Amtsblatt veröffentlicht. Damit hat die Frist zur Einreichung von Wettbewerbsbeiträgen begonnen, die bis zum 31. Juli 2013 läuft. Zum möglichen Teilnehmerkreis gehören Landkreise und Kreisfreie Städte, Gemeinden und Gemeindeverbände, kommunale Zweck- und Verwaltungsverbände sowie andere Körperschaften des öffentlichen Rechts.
Zu einer Informationsveranstaltung am 4. Juni 2013 lädt das sächsische Innenministerium ein. Die Einladung einschließlich Anmeldebogen stehen unter www.landesentwicklung.sachsen.de zur Verfügung.

» Weitere Informationen zum Wettbewerb und der Auftaktveranstaltung

» Weitere aktuelle Meldungen

Demografie in Sachsen

Bleiben Sie mit unserem Newsletter zum demografischen Wandel in Sachsen stets aktuell informiert.

» Newsletter Demografie

Veranstaltungshinweise

» Auftaktveranstaltung zum Wettbewerb »Impulsregionen - Innovative Wege in der regionalen Daseinsvorsorge« am 4. Juni 2013 in Dresden

Förderrichtlinie und Antragsunterlagen

» Förderung von Maßnahmen für die Bewältigung des demografischen Wandels - Verfahrensbeschreibung im Serviceportal Amt24

» Förderrichtlinie Demografie auf www.revosax.sachsen.de

» Antragsunterlagen der Sächsischen Aufbaubank (SAB)

Kontakt

Sächsische Staatskanzlei

Fachthemen

Daten und Fakten

Die wichtigsten Fachinformationen zum demografischen Wandel und statistische Daten und Prognosen zur Entwicklung in Sachsen.

» Daten und Fakten

Konzepte und Aktivitäten

Das Handlungskonzept der Sächsischen Staatsregierung, der Demografietest, die bisherigen Demografiekongresse und viele Informationen zu

» www.demografie.sachsen.de

» Informationen über

» Daten und Fakten

» Konzepte und Aktivitäten

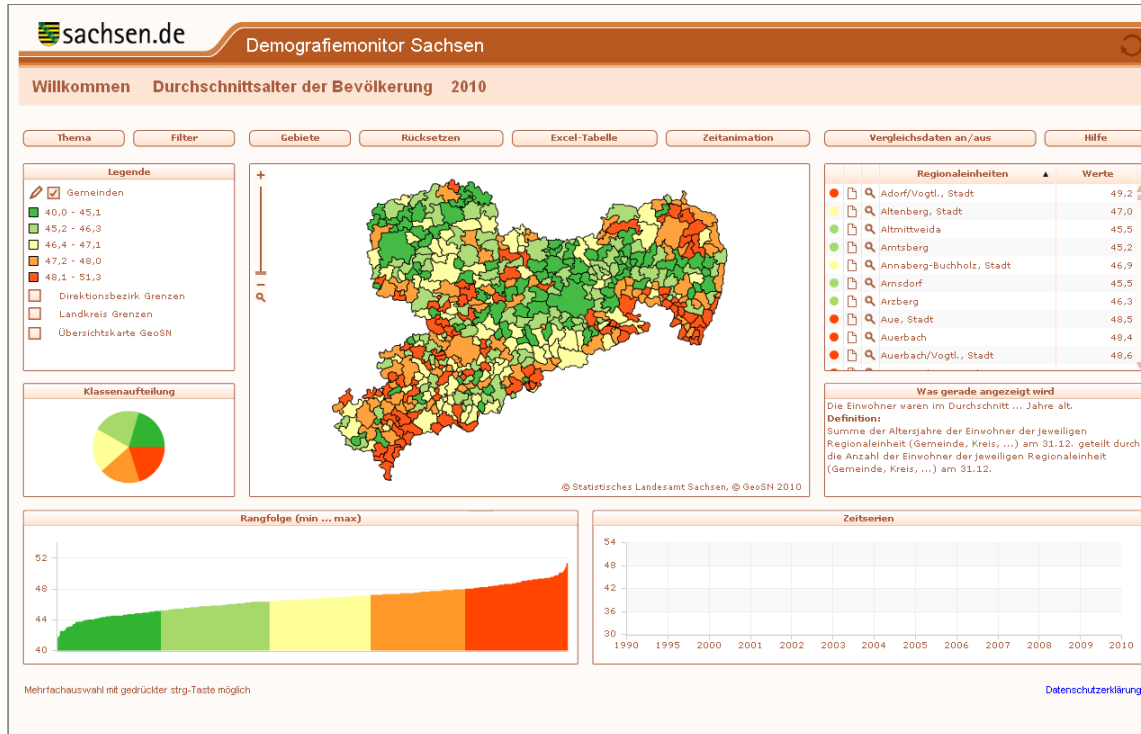
» Förderrichtlinie Demografie und Projekte

» Sachsen und Partner

» Aktuelles und Service

» Veranstaltungen und Publikationen

Demografiemonitor Sachsen



www.demografie.sachsen.de/monitor

- Projekt der Sächsischen Staatskanzlei und des Statistischen Landesamtes des Freistaates Sachsen
- kostenfreie, schnelle, nutzerfreundliche, webbasierte Anwendung
- visuelle kleinräumige Bereitstellung von Demografiedaten in Karten, Tabellen und Diagrammen (Gemeinde- und Landkreisebene)
- Breite Indikatorenpalette (sowohl Daten zur Bevölkerungsfortschreibung, als auch zur aktuellen Bevölkerungsprognose)
- Zahlreiche Vergleichsmöglichkeiten, z. B. horizontal zwischen Gemeinden oder vertikal zwischen verschiedenen Raumeinheiten
- Darstellung von Entwicklungslinien auf Grundlage von Zeitreihen
- Weiterverarbeitung der Daten und Grafiken



Vielen Dank für Ihre Aufmerksamkeit!



DEMOGRAFIE
SACHSEN
WEITERDENKEN